



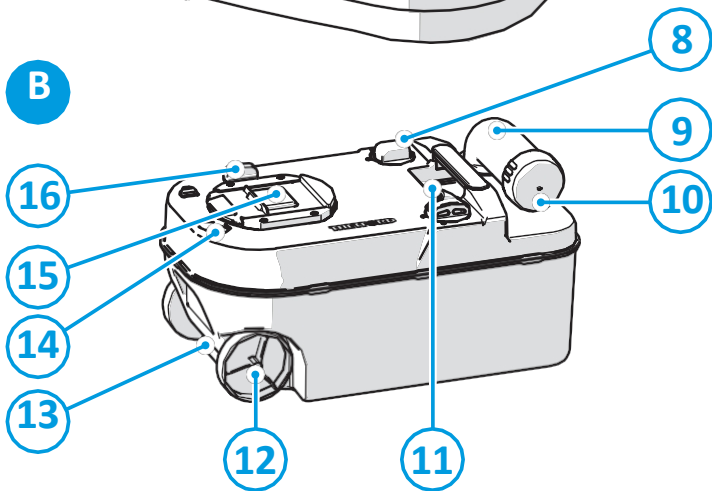
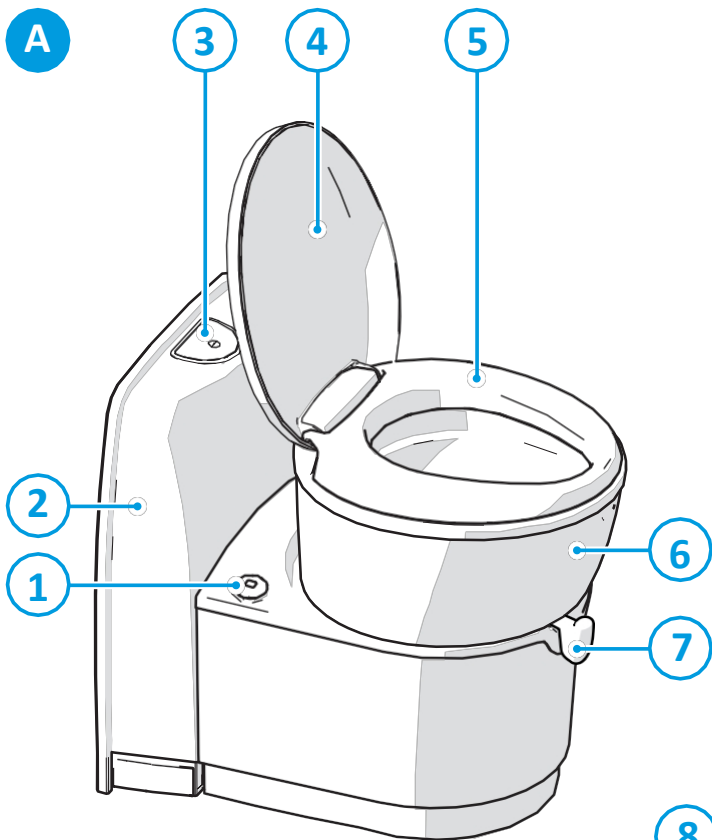
DeepL

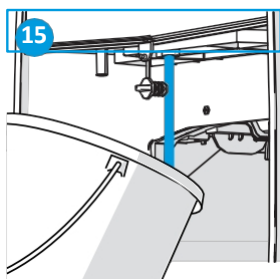
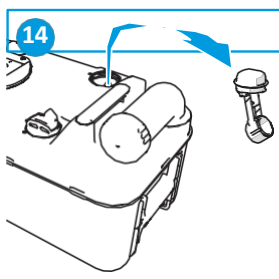
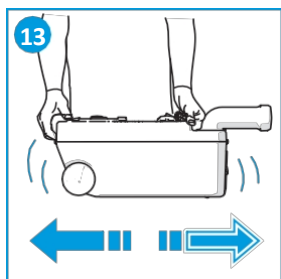
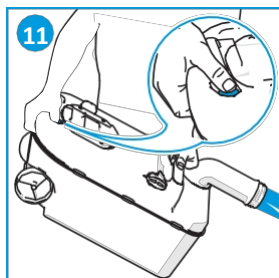
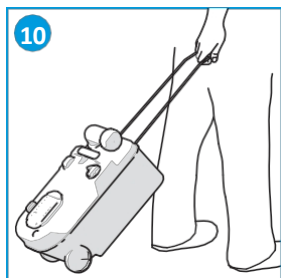
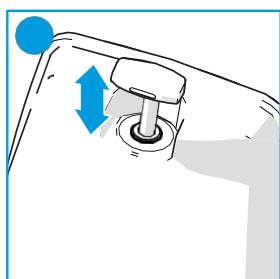
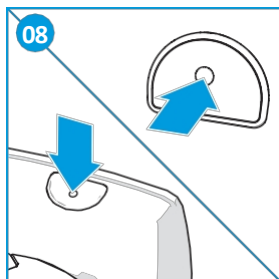
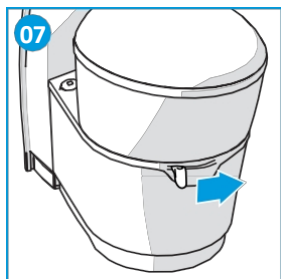
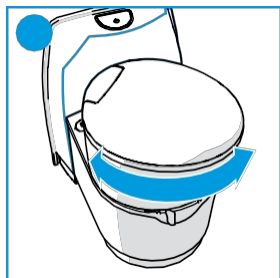
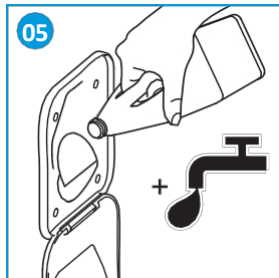
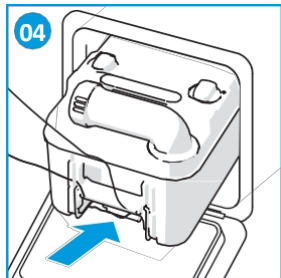
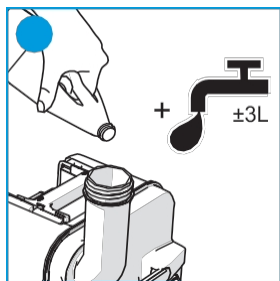
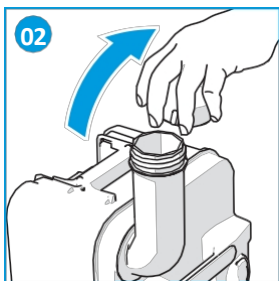
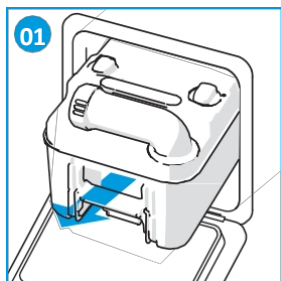
Subscribe to DeepL Pro to translate larger documents.
Visit www.DeepL.com/pro for more information.



Kazetové toalety řady C220

Uživatelská příručka





Plastové
povrchy

Splachova
cí nádrž na
vodu

Záchodová mísa

Těsn
ění
čepel
e

Nádrž na odpad

* Denní použití

www.thetford.com

CN
DA CZ
ES FI
FR
IT NL NO SV



Oec/are "má

P odvc-t TrPcl; cas'exe WC

h4odel rJumber/0escriplton: CZ20 Series

la tisfie s cssrn tia l requ-rÉrnc n\ S Ul lhç fol"owi.'S çfir ec tives:

- 2'l l/o5/r LI Rs Hs z

Aulama\ Ave £M£ Dir+:cl iv 7 004/ 104/DC

Oased qn 1he /ol6gwing g1anclnrils np plied:

- 7:N MJ4gg:2g JD £"MC afte rm arlet Elec Ironc equipment in ¥eticles

V souladu se smÉrnici 20Cr/ 104/EC o elektromagnetické kompatibilitÉ nemají tyto výrobky žádnou imunitní funkci.

Name
ritie/smitan

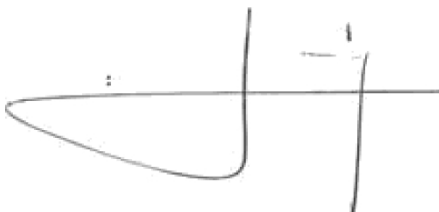
řifa "ce & datum vydání

S.P. Cc rdeř1le

Výkonný ředitel

. Et'cn Leur, AZ Fehrua ry 2"çltG

Podpis

A handwritten signature in black ink, consisting of a large, stylized loop on the left and a vertical stroke on the right, with a horizontal line crossing through the middle.

Obsah

1	Úvod.....	35
2	Symbyly.....	35
3	Hlavní součásti.....	36
4	Před použitím.....	36
5	Použití toalety.....	37
6	Vyprázdnění nádrže na výkaly.....	38
7	Vyprázdnění nádržky na oplachovou vodu (C224-CW/C222-SWE).....	38
8	Údržba a čištění.....	39
9	Použití v zimě.....	39
10	Řešení problémů.....	40
11	Údržba.....	40
12	Skladování.....	40
13	Otázky.....	41
14	Záruka.....	41

1. úvod

Toto je uživatelská příručka k toaletě ThetGord. Před použitím spotřebiče si pečlivě přečtěte bezpečnostní pokyny a informace o používání a údržbě toalety. Tím zajistíte, že toaletu budete používat bezpečně a eGciálně. Tento návod si uschovejte na bezpečném místě, abyste do něj mohli později nahlédnout.

Aktuální verzi této uživatelské příručky naleznete na adrese www.thetGord.com.

2. symboly

Klíč symbolů:



⚠ **Upozornění.** Nebezpečí vážného zranění a/nebo poškození.



⚠ **Upozornění.** Nebezpečí zranění a/nebo poškození.



💡 **Pozor.** Důležité informace.



3. hlavní součásti

Obrázky na rozkládací obálce slouží jako názorná ilustrace.

- | | | |
|-----------------------------|--|--------------------------------------|
| A. Toaleta | 1. Ukazatel stavu naplnění | 9. Nalévací hubice |
| B. Nádrž na vodu (18 litrů) | 2. Konzola (C223-CS) Nádrž na oplachovací vodu (C224-CW/C222- SWE) | 10. Víko |
| | 3. ServiceMoney* | 11. Automatický odvodušňovací ventil |
| | 4. Obálka | 12. Kola |
| | 5. Sídlo | 13. Vlak GriGG |
| | 6. Otočná záchodová mísa | 14. Tlačítko ventilace |
| | 7. GriGG uzamykací desky | 15. Posuvné víko |
| | 8. Plovoucí těleso | 16. ÖGGner uzavírací desky |

*Na obrázku je zobrazen model C223-CS se splachovacím tlačítkem na konzole pro splachování toalety.



C223-S/C223-CS používá ke splachování centrální nádrž na vodu vozidla. Vozidla C224-CW/C222-SWE mají nádržku na vodu pro splachování.



Model C224-CW má na konzole oplachovací mřížku pro oplachování. Modely C223-S a C222-SWE mají splachovací tlačítko na ovládacím panelu na stěně.



Kazetové toalety nejsou připojeny k centrálnímu kanalizačnímu systému. Toaleta má integrovaný odtokový systém (B), který se musí po naplnění vyprázdnit.

4. před použitím

Obrázky na rozkládací obálce slouží jako názorná ilustrace.

- Zkontrolujte, zda byly odstraněny všechny obalové materiály.

Připravte nádrž na výkaly:

- Vyměňte nádrž na výkaly servisními dvířky (01).
- Postavte nádržku na výkaly do svislé polohy a otočte vylévací hubici směrem nahoru.
- Sejměte víko z nalévacího hrdla (02).
- Pomocí informací na obalu zkontrolujte, zda je dávka aditiva ThetGord pro nádrž na výkaly správná.
- Přidejte uvedenou dávku do nádrže na výkaly (03).
- Naplňte ±3 litry vody do nádrže na odpad tak, aby bylo dno nádrže na odpad zakryto (03).
- Našroubujte víko zpět na nalévací hubici.
- Zasuňte zásobník na odpad servisními dvířky zpět do původní polohy (04).

Připravte nádrž na oplachovací vodu (pouze pro C224-CW a C222-SWE):

- Podle informací na obalu zkontrolujte, zda je dávka přísady ThetGord pro nádržku na oplachovou vodu správná.
- Do nádržky na oplachovou vodu (05) nalijte přes plnicí dvířka určenou dávku vody.
- Naplňte nádržku na oplachovací vodu čistou vodou přes plnicí dvířka. Použijte k tomu kanystr nebo hadici (05).



Používejte pouze výrobky ThetGord. V opačném případě může dojít k poškození toalety ThetGord.



Nikdy nepřidávejte přísady do toalety přímo přes těsnění ventilu nebo záchodové mísy, protože by mohlo dojít k poškození těsnění okrajů nádržky na výkaly. Nádržku na odpad plňte pouze přes výlevku.



Nikdy se nesnažte nádržku na výkaly násilím vrátit do původní polohy. V případě zablokování byste měli vždy zkontrolovat, zda je uzamykací deska GriGG v zavřené poloze.

Kontrola po uskladnění:

- Po uskladnění zkontrolujte, zda není vodovodní instalace poškozena, a teprve poté systém znovu naplňte vodou.
- Po naplnění systému zkontrolujte, zda proplachování funguje a zda nedochází k únikům.

5. použití toalety



Toaleta je navržena pro maximální hmotnost 120 kg. Dbejte na to, abyste toaletu nepřetížili.

Obrázky na rozkládací obálce slouží jako názorná ilustrace.

CS

Otáčení záchodové mísy:

- Zavřete kryt a oběma rukama otočte mísou do požadované polohy (max. 90° ve směru hodinových ručiček a 170° proti směru hodinových ručiček) (06).

Otevřete zavírací desku:

- Otevřete uzamykací desku pohybem rukojeti uzamykací desky zleva doprava (07).
- Po použití zavírací desku vždy zcela zavřete.



Toaletu lze používat s otevřenou nebo uzavřenou krycí deskou.

Splachování záchodu:

- Ujistěte se, že je uzamykací deska oGGGen. Pro C223-S/C223-CS/C222-SWE:
- Chcete-li spláchnout toaletu, stiskněte tlačítko splachování a podržte je několik sekund stisknuté (08).

Pro C224-CW:

- Pohybem splachovací rukojeti nahoru a dolů spláchnete toaletu (09).
- Po opláchnutí těsnicí desku uzavřete.



Obyčejný toaletní papír může vést k ucpání. Používejte toaletní papír ThetGord Aqua SoGt. Tento toaletní papír je obzvláště měkký, rychle se rozpouští, zabráňuje ucpávání a usnadňuje vyprazdňování nádržky na fekálie.



Pro C223-S/C223-CS/C222-SWE: Pulzující proplachování je účinnější. K tomu několikrát po sobě stiskněte tlačítko proplachování.



Aby nedošlo k poškození karavanu nebo obytného vozu vodou, neměla by se v toaletní míse během cestování nacházet voda.



Pokud se toaleta nepoužívá, neměla by v záchodové míse zůstat žádná voda. V opačném případě bude přetrvávat nepříjemný zápach a může také dojít k přetečení.

6. vyprazdňování nádrže na výkaly

Obrázky na rozkládací obálce slouží jako názorná ilustrace.

Vaše toaleta má jediný ukazatel hladiny v nádržce na výkaly. Když se ukazatel změní ze zelené na červenou, je nádržka na fekálie plná.

Vyprázdnění nádrže na výkaly:

- Vyjměte nádrž na výkaly (01).
- Rozložte rukojeť na celou délku.
- Odtáhněte nádrž na autorizované místo likvidace (10).
- Postavte nádržku na výkaly do svislé polohy a otočte vylévací hubici směrem nahoru.
- Sejměte víko z nalévacího hrdla (02).
- Pro vyprázdnění nádržky na výkaly (11) stiskněte tlačítko odvodu vzduchu a podržte jej palcem, zatímco výlevka směřuje dolů.
- Naplňte ±5 litrů vody do nádrže na odpad a nasadte víko (12).
- Nádrž pečlivě protřepejte, abyste ji vyčistili (13). Nádržku na výkaly opět vyprázdněte (11).
- Vyjměte plovák ze zásobníku na výkaly otočením ve směru hodinových ručiček a opláchněte jej vodou z vodovodu (14).
- Sklopte táhlo, dokud nezapadne na své místo.
- Zasuňte nádržku na fekálie do toalety a zavřete provozní dvířka (4).
- Pokud chcete po vyprázdnění nádržky na výkaly pokračovat v používání toalety, připravte nádržku na výkaly znovu. Viz část Před použitím.



Aby nedošlo k poškození karavanu nebo obytného vozu vodou, neměla by být nádrž na odpad během jízdy plná více než ze 3/4. V opačném případě může dojít k netěsnosti ventilačního systému.



Nádržka na výkaly by neměla být příliš plná.



Zelené přísady ThetGord lze bezpečně vypouštět do septiku nebo malých biologických systémů v kempch.

7. vyprázdnění nádržky na oplachovou vodu (C224-CW/C222-SWE)

Obrázky na rozkládací obálce slouží jako názorná ilustrace.

Splachovací nádržku zcela vyprázdněte pouze v případě, že předpokládáte, že toaletu nebudete delší dobu používat.

Vyprázdnění nádržky na oplachovou vodu:

- Pod vypouštěcí hadici umístěte dostatečně velkou mísu.
- Otevřete vypouštěcí hadici a vypusťte zbývající vodu z mísy (15).
- Misku vyprázdněte na autorizovaném místě.



Aby nedošlo k poškození karavanu nebo obytného vozu vodou, neměla by být nádržka na splachovací vodu během jízdy příliš plná. Společnost ThetGord doporučuje, aby nádržka na splachovací vodu byla během cesty prázdná, v každém případě však ne více než z poloviny.

8. údržba a čištění

Obrázky na rozkládací obálce jsou ilustrační. Na vnitřní straně 1 strany najdete přehled příslušenství, které lze použít.

Společnost ThetGord doporučuje pravidelné čištění toalety, aby se zabránilo usazování vodního kamene a zajistila se optimální hygiena.

- Vyčistěte vnitřek mísy pomocí čistícího prostředku ThetGord Toilet Bowl Cleaner a měkkého kartáče.
- Vyčistěte vnější část mísy čistícím prostředkem ThetGord Bathroom Cleaner.
- Chcete-li toaletu důkladně vyčistit, sejměte sedátko a kryt. Za tímto účelem posuňte sedátko a kryt k sobě doprava a obě části zvedněte.
- Vyjměte plovák z nádrže na výkaly a opláchněte jej vodou z vodovodu (04).



K čištění toalety nikdy nepoužívejte domácí čistící prostředky. Ty mohou trvale poškodit těsnění a další součásti. Například použití tekutého bělidla by mohlo vést ke změně barvy.

Společnost ThetGord doporučuje pravidelnou údržbu toalety, aby se prodloužila její životnost.

- K bezpečnému odstranění odolných usazenin vodního kamene uvnitř nádržky na výkaly používejte 2 až 3krát ročně čistící kazetových nádržek.
- Těsnění udržujte měkká a pružná pomocí maziva ThetGord Seal Lubricant. Tento výrobek byl vyvinut speciálně pro přenosné toalety a je bezpečný.



K mazání těsnění nikdy nepoužívejte vazelínu nebo rostlinný olej. To může způsobit netěsnost nádrže na výkaly.



Těsnění uzavírací desky je těsnicí součástí toalety. Po určité době těsnění ztrácí kvalitu a je třeba ho vyměnit. Kdy přesně k tomu dojde, závisí na způsobu zacházení a druhu údržby.

9. použití v zimě

Toaletu můžete používat jako obvykle i v chladném počasí, pokud je na vyhřívaném místě. Pokud tomu tak není nebo pokud hrozí nebezpečí mrazu, doporučujeme toaletu nepoužívat. Ujistěte se, že toaleta a

byl vodní systém vozidla zcela vyprázdněn. Poté vyprázdněte nádržku na fekálie a nádržku na splachovací vodu (je-li k dispozici), viz Skladování.

10. řešení problémů

Problém	Možná příčina	Řešení
Nádrž na odpad nelze vyjmout	Uzamykací deska je (částečně) otevřená	Zcela zavřete krycí desku
Uzamykací deska se nepohybuje	Uzamykací deska je zablokována	Uvolněte víko výdejního otvoru.
Ukazatel naplnění nádrže na výkaly nefunguje	Mechanismus ukazatele naplnění nádrže na výkaly je zaseknutý.	Vyměňte mechanismus ze zásobníku na výkaly a opláchněte jej vodou z vodovodu.
Záchytná nádrž je netěsná	Těsnění je suché Těsnění je opotřebované	Postříkejte těsnění mazivem Výměna těsnění



Pokud se vám nedaří problém vyřešit, obraťte se na autorizované místní servisní středisko nebo na zákaznický servis společnosti ThetGord ve vaší zemi.

11. údržba

Veškerou údržbu musí provádět autorizovaný odborník.

V případě údržby se obraťte na místní autorizované servisní středisko a uveďte model a sériové číslo na výrobním štítku a datum nákupu.

Výrobní štítek je umístěn na spodní části toalety.



12. skladování

- Vyprázdněte nádržku na splachovací vodu (v závislosti na modelu) a vodní systém vozidla.
- Stiskněte tlačítko splachování, dokud již není splachování rozpoznatelné.
- Vyprázdněte nádržku na výkaly.
- Celou toaletu důkladně vyčistěte a vysušte.
- Otevřete krycí desku a uvolněte víko výlevky, aby se zásobník na výkaly provětral.

- Před uskladněním doporučujeme provést údržbu toalety. Odkazujeme na údržbu a čištění.

13. otázky

Máte-li jakékoli dotazy týkající se vašeho výrobku, dílů, příslušenství nebo autorizovaných servisních míst,

- Navštivte prosím stránky www.thetGord.com.
- Pokud se vám nedaří problém vyřešit, obraťte se na autorizované místní servisní středisko nebo na zákaznický servis společnosti ThetGord ve vaší zemi.

14. záruka

Naše záruční podmínky najdete na adrese www.thetGord-europe.com/service/warranty. Pokud potřebujete další informace, obraťte se na zákaznický servis ThetGord ve vaší zemi.

EVROPSKÉ ÚSTŘEDÍ

Thetford B.V.
Nijverheidsweg 29
P.O. Box 169
4870 AD Etten-Leur
Nizozemsko

T +31 76 504 22 00
F +31 76 504 23 00
E info@thetford.eu

SPOJENÉ**KRÁLOVSTVÍ**

Thetford Ltd
Unit 6
Brookfields Way
Manvers, Rotherham
S63 5DL, Anglie
Velká Británie

T +44 844 997 1960
F +44 844 997 1961
E infogb@thetford.eu

NĚMECKO

Thetford GmbH
Schallbruch 14
D-42781 Haan
Německo

T +49 2129 94250
F +49 2129 942525
E infod@thetford.eu

FRANCIE

Thetford S.A.R.L.
Parc BUROPLUS / Bâtiment 6
18, Boulevard de la Paix
95800 CERGY
Francie

T +33 1 30 37 58 23
F +33 1 30 37 97 67
E infof@thetford.eu

ITÁLIE

Thetford Itálie c/o Tecma s.r.l.
Via Flaminia
Lokalita. Castel delle
Formiche 05030 Otricoli
(TR)
Itálie

T +39 0744 709071
F +39 0744 719833
E infoi@thetford.eu

ŠPANĚLSKO A PORTUGALSKO

Mercè Grau Solà
Agente para España y Portugal
c/ Castellet, 36 bxs 2ª
08800 Vilanova i la Geltrú
Barcelona
Espania

T +34 938 154 389
F není k dispozici
E infosp@thetford.eu

SCANDINAVIA

Thetford B.V.
Skandinávské zastoupení
Hantverkaregatan 32D
521 61 Stenstorp
Sverige

T +46 31 336 35 80
F +46 31 44 85 70
E infos@thetford.eu

AUSTRÁLIE

Thetford Australia Pty Ltd
41 Lara Way
Campbellfield VIC 3061
Austrálie

T +61 3 9358 0700
F +61 3 9357 7060
E infoau@thetford.eu
www.thetford.com.au

ČÍNA

Thetford Čína
místnost 1207, budova Coastal
(východní blok)
Haide 3rd Road, okres Nanshan
Shenzen, 518054
Čína

T +86 755 8627 1393
F +86 755 8627 1673
E info@thetford.cn
www.thetford.cn